



ちきゅう すぐ
地球を救え!

SDGs 4つのミッション

しきねじま
In 式根島



かんが つく
SDGsを考えるミッションを4つ作ったよ。



がっこう なら しきねじま たし
学校で習ったことを式根島で確かめよう!

お父さん、お母さんにSDGsを教えてください

「環境問題・差別・貧困・人権問題といった課題を、世界のみんなで解決していこう」というのがSDGsの目的だね。

みんなは学校で習っているけど、昔はSDGsはまだなかったんだ！

お父さん、お母さんにSDGsを教えてください、地球を救うためになにができるか家族みんなで考えよう！

まずは、「自分たちにできること」から始めよう。小さなことからコツコツと！行動に移すことが大切だね。



遊び方

1. 挑戦するミッションを選ぼう

P.3の4つのミッションから挑戦したいものを選ぼう。準備が必要なものがあるか、各ミッションのページを確認しよう。

2. 式根島の周り方を考えよう

式根島島内をどういう順番でまわるのか、選んだミッションの実行場所を計算しながら、旅の計画を立ててみよう。

3. ミッションの場所に行こう

挑戦前に、各ミッションのページを読んで、実行場所のことを知ろう。そして、実際に実行場所へ行ってみよう！

4. ワークシートを見て、ミッションに挑戦

ワークシート(P14～)に書かれている設問について考えてみよう。また、最後にその場所で感じたことを絵日記にしてみよう！

注意事項

- 海や温泉でのミッションは危険が伴います。特に海辺の岩礁はすべりやすく転倒のリスクが高いので気をつけましょう。
- 自転車に乗る際はヘルメットを着用しましょう。また走行中は横にひろがらず一列走行しましょう。

問い合わせ先

◆観光情報について：式根島観光協会

TEL:04992-7-0170

ミッション!!

ちょうせん ひだりした チェックボックス
挑戦するミッションの左下の に✓をつけよう!

MISSION1

せいたいけい まも
生態系を守ろう!

うみべ い もの
海辺の生き物を
まも
守ろう!

P.6ページへGO!



MISSION2

かんきょう まも
環境を守ろう!

みらい うみ
未来の海を
まも
守ろう!

P.8ページへGO!



MISSION3

ちきゅう いぶ かん
地球の息吹を感じよう!

もんだい
エネルギー問題を
かんが
考えよう!

P.10ページへGO!



MISSION4

てんさい しま すく
天災から島を救え!

みらい ちきゅう
未来の地球を
かんが
考えよう!

P.12ページへGO!



ちょうせん
挑戦するミッションは1つだけでも
だいじょうぶ わたし ちょう
大丈夫だよ。私はミッション2から挑
せん
戦してみようかな。



ぜんぶ たっせい
全部のミッションを達成できたら
しきねじまはかせ
式根島博士になれるね!

しきねじま とくちょう 式根島の特徴

「リアス式海岸」と「コンパクトな大きさ」が式根島の魅力なんだ

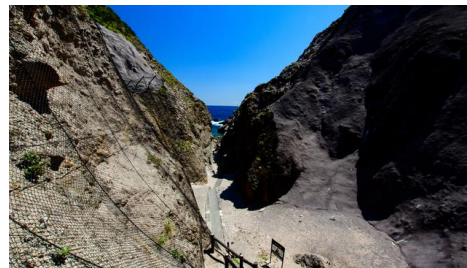
- あんしん** リアス式海岸の入り江は天然の海水浴場になっているよ。波が穏やかだから安心して遊べるね
- わくわく** 海辺には自然に湧き出る温泉がいっぱいあるんだ。砂を掘ると温泉が湧き出るところもあるよ
- いろいろ** 海水浴、磯遊び、絶景スポットのハイキング、サイクリングなど、いろいろな楽しみ方があるよ
- らくらく** コンパクトな島だからどこへ行くのもすぐ。一日のなかでいろんなことができるね



かんびきてんぼうだい かいがん いちぼう
神引展望台からはリアス海岸を一望できる



いわ かこ なみ おだ とまりかいすいよくじょう
岩に囲まれて波が穏やかな泊海水浴場

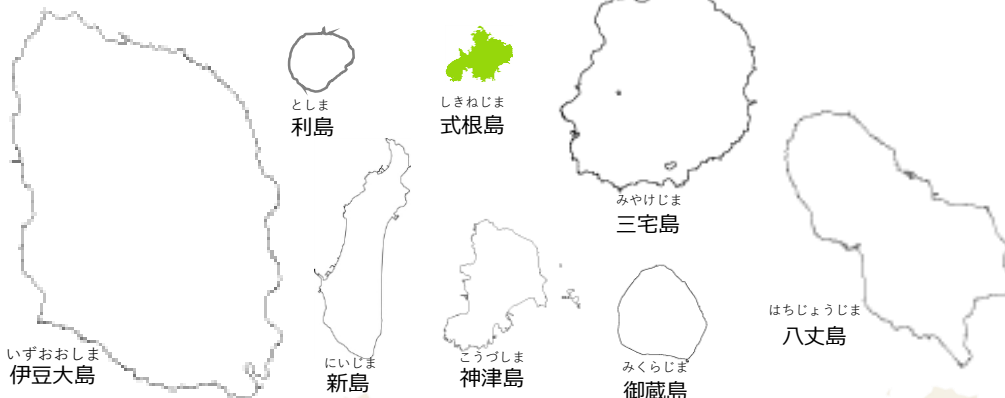


いわやま なた わ ぼしょ じなたおんせん
岩山を鉋で割ったような場所にある地鉋温泉



とうない いどう でんどう じてんしゃ
島内の移動は電動アシスト自転車が
べんり こどもよう
便利。子供用もあるよ。

とうきょうしよとう しま かたち 東京諸島の島の形 (大きさは目安)



しきねじま がいしやう やく
式根島の外周は約12キロメートル。
ある まわ ちい
歩いて回ることもできるぐらい小さ
な島なんだね。

しきねじま 式根島の地図



唐人津城
(トウジンヅシロ)
岩むきましの火山地形
標高 100m
式根島最高標高地点。

隈の井
ジヘイスギ (オオシマハイネス) の
上に建てる。お音島に似ている場所
大隈のあと、まびらしの池が現れる
広々としたところ

御釜湾第一展望台
三宅島や神津島が見れる
噴火口跡の
火山地形

御釜湾第二展望台
御釜湾

御釜湾第三展望台
御釜湾

MISSION 3
じなとおんせん
地鈍温泉

MISSION 3
さんかい
山海の湯

MISSION 3
かま した かいがん
釜の下海岸

MISSION 4
ナギ・イヌマキの木
(東要寺)

MISSION 1&2
おおうらいすいよくしょう
大浦海水浴場



うみべ い もの まも 海辺の生き物を守ろう！

いし 石をめぐってみよう。まるで海のガチャガチャ。

いろいろな生き物が飛び出てくるよ！



かんさつ しかた 観察の仕方

- 潮だまりにはたくさんの生き物がいるよ。
- 大きめの石を裏返してみよう。
- 岩場の割れ目を覗いてみよう
- 見つけた生き物をいろいろな角度から写真にとっておこう。
- 観察が終わったら、石はもとに戻しておこう。

生き物の見つけ方は
ここをチェック！



準備するもの

バケツ	採取した生き物の入れ物
軍手	ふじつぼなどから手を守ろう
帽子	太陽の日差しを防ぐ
日焼け止め	日焼けを防ぐ
マリンシューズ	サンダルはNG。底の厚い濡れても良い靴は必需品 (あると便利なもの)
ピンセット	岩の間の生き物をつまむ
網	目の細かい網で小さな生き物をすくう



うみ 毒 も 海には毒を持っている危険な生き物もいるよ！
見知らぬ生き物には触らないで。



かんさつ ばしょ 観察する場所

おおうらかいすいよくじょう 大浦海水浴場



うみべ い もの 海辺にはいろいろな生き物がいるよ！

カニ

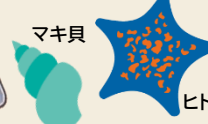


ヤドカリ



フジツボ

マキ貝



ヒトデ



イソギンチャク

てんねんきねんぶつ

もくげきしょうほう

天然記念物のオカヤドカリの目撃情報もあるんだ

天然記念物とは保存・保護の価値があるものとして文
化庁が指定した生物や植物なんだ。なかなか見つける
ことはできないけど多くの島の人の目撃情報があるよ。



しきねじま

式根島では「ウミガメを見つけたらその日は幸せになる」と言われているよ。
君は見つけられたかな？

見つけた

今度見つける

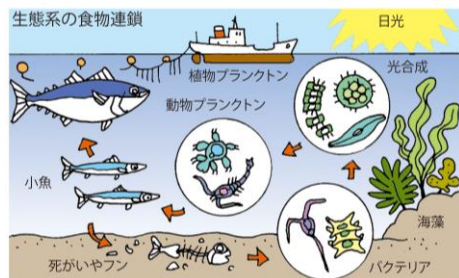


MISSION1 海辺の生き物を守ろう! - もっと知ろう -

生態系や生物多様性ってなんだろう?

たとえば、磯にはさまざまな生き物があるよね。カニやドカリほかにも、私たちの目には見えないほど小さなプランクトンなど、さまざまな生き物があるね。

こうした海の生き物たちはバラバラに存在しているのではなく、食べたり食べられたり(食物連鎖)すべてがお互いに関係して生きているんだ。



公益財団法人 日本海事広報協会ホームページより

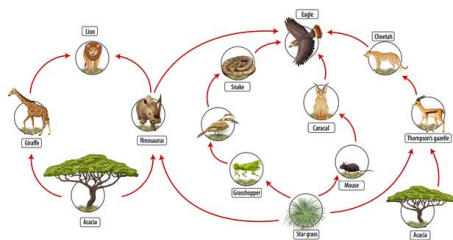
ひとつの生き物がなくなるとどうなる?

ひとつの生き物が絶滅すると、他の生き物にも影響してくるよね。

たとえば、ある地域に生息していた昆虫が何らかの理由で絶滅すると、その生物を食料としていた動物は、新たな食料源を求めて別の土地に移動していく。

すると、今度はその土地の生態系のバランスが崩れることになる。

世界中の生き物は絶妙なバランスのなかで生存しているから、今、起きている急激な温暖化が地球の生命体に与える影響は計り知れないよね!



【参考文献】WWFジャパン / <https://www.wwf.or.jp/activities/basicinfo/3517.html>

今、地球の生態系が危機を迎えているんだ

温暖化が生態系に与えている影響とは

アオウミガメの卵は、産み落とされた場所の砂の温度で、オスかメスかが決まるんだ。温度が高ければメスが生まれ、温度が低い場所ではオスが生まれる。このため、温暖化により砂の温度が上がると、メスばかりが増え、オスとメスのバランスが狂って、繁殖ができなくなる恐れがあるんだ。



式根島の漁師さんのお話

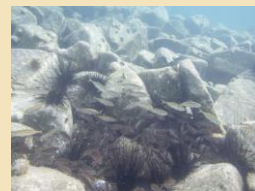
昔捕れていた魚が全然とれなくなって、それが年々激しくなっている。昔、東京の魚といわれてた「たかべ」もとれなくなった。イセエビもほとんどとれなくなってしまった。

磯やけとは

海藻が生い茂る「藻場」は、海の多様な生き物を育むゆりかごのような場所。

ところが最近、地球温暖化などが原因で増えすぎたウニが海藻を食べ荒らしてしまう「磯やけ」が世界各地でおきているんだ。

この式根島でも海藻がなくなり磯やけの現象がおきている。海の生態系がどんどん変わっているんだね。



SDGsの目標14「海の豊かさを守ろう」



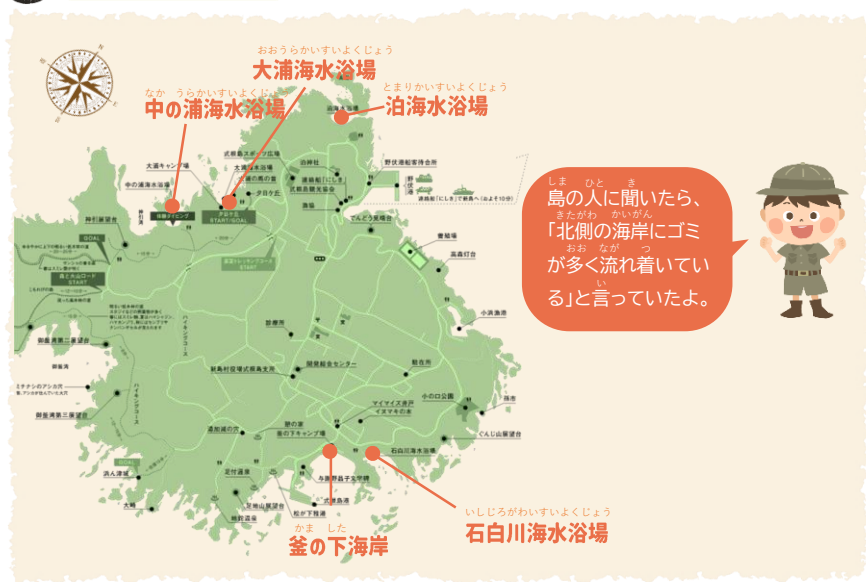
海に囲まれた島国、日本に暮らしているわたしたちが、身近な海の豊かさを守ることは、わたしたち自身の未来を守ることに繋がります。まずは、自分でもできることを考え、実践していきましょう。

未来の海を守ろう!

式根島にも海のゴミが漂着しているんだ!

どんなゴミが観察してみよう

観察する場所



海ゴミを観察しよう!

- ・式根島にはいろいろな海岸があるんだ
- ・海ゴミはどの海岸にも漂流しているから、他のミッションと予定を合わせると効率的だね

いろいろな海ゴミが漂着してるよ

- ・「マイクロプラスチック」が問題になっているよね。砂浜をよく観察してみると細かく砕けたプラスチックもあるよ
- ・ゴミによっては「どこから流れ着いたか」を想像できるものもあるよ



- ・上の写真は、実際に大浦海水浴場で撮ったものだよ。いろいろなゴミが漂着しているんだね。

準備するもの

- ・帽子、日焼け止め
- ・軍手



海岸に落ちているゴミの中には、さわるとケガをするものもあるよ。
危険なゴミ(注射器、薬品ビン、ガスボンベなど)には触らないで!



? 島の人もゴミ拾いを頑張っているけど、拾っても拾っても流れて来るんだ。どうすれば流れてくるゴミを減らせるだろう?

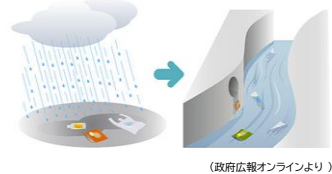
MISSION2 未来の海を守ろう - もっと知ろう -

わた くら なが だ うみ なが
私たちが暮らしの中で出しているゴミが海へ流れているんだ

プラスチックは軽くてじょうぶだから、わたしたちの暮らしの中でたくさん使われている。レジ袋やペットボトル、食器、商品のパッケージなど、使い捨てされるプラスチックも多いね。それらが街でポイ捨てされると、雨や風で川へ流れ出し、海へ運ばれていってしまうんだ。



海のプラスチックゴミの多くは、そうやってわたしたちが暮らす街からやってきているんだよ。



うみ い もの きず
プラスチックゴミが海の生き物を傷つけているんだ

うみ なが
海に流れたプラスチックゴミは、魚の体を傷つけたり、エサと間違えられることも。実際に多くの生き物が死んでしまっている。



わたしたちができること

くに かいしゃ とく じゅうよう わたし ひとりひとり
国や会社による取り組みも重要だけど、私たち一人一人がふだんからゴミを減らす努力をすることが、何よりも効果的なんだ。一人一人の小さな積み重ねが、海の環境を守ることにつながるんだよ。



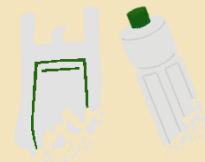
- マイバックやマイボトルを持ち歩こう！
- ポイ捨てはぜったいにやめよう！
- ゴミ拾いの活動に参加しよう！

【参考文献】政府広報オンライン <https://www.gov-online.go.jp/useful/article/201905/1.html>
日本財団ジャーナル https://www.nippon-foundation.or.jp/journal/2020/43293/ocean_pollution/

いま もんだい
今、問題になっているマイクロプラスチックとは？

マイクロプラスチックとは？

プラスチックが紫外線による劣化や波の力によって細かくなり、5ミリメートル以下の粒状になったものをマイクロプラスチックとよんでいるよ。



ちから
マイクロプラスチックは自然の力ではなくなるんだ

プラスチックは、紙や木などとは違って、自然には分解されにくい。海をただよいつづけて、それを食べた魚の体内でも分解されず蓄積されてしまった。



わたし だ わたし しょくたく
私たちが出したゴミがやがて私たちの食卓にもどってくるんだ

マイクロプラスチックが体内に蓄積された魚は、わたしたち人間も食べることになるよ。私たちの健康にどんな影響があるかわからないから、海のプラスチックゴミを減らすことが大切なんだ。



SDGsの目標12「つくる責任つかう責任」



世界には多くの資源やエネルギーを活用し、多くのものが生産され、わたしたちが大量に消費して暮らしています。このような大量生産・大量消費の暮らしは、地球にとっても大きな負担をかけているので、わたしたち一人一人にできることを考える必要があります。

エネルギー問題を考えよう

海辺にある自然の温泉で地熱を感じてみよう!

源泉(お湯が湧き出ているところ)と海水が混じりあってできる自然の温泉が式根島にはたくさんあるよ。ちょうどいい湯加減に出会えるかはタイミング次第!(ヒントは次ページを見てね)

観察する場所



大自然の中の露天風呂
だ!すごい!

準備するもの

タオル、しゃべる(砂を掘るとき便利)
(温泉に入る場合)水着、着替え

露天温泉に入るときは水着の着用が必要だよ。



式根島のいろいろな温泉

地蛇温泉



海中から直接湧き出る温泉。源泉は80度。
海水と混ざること適温になるんだ。
海水との混ざり具合によって入れる場所がちがうんだ。間違っていると大やけどするから気を付けてね。

山海の湯



こちらも海中温泉。まるで海の中にいるような感覚。
山海の湯はガイドブックにもほとんどのっていない秘湯で、場所もわかりにくいよ。
松が下温泉雅湯から遊歩道を歩いていくと足付温泉がある。その先50メートルほどのところにあるんだ。

釜の下海岸



一見どこが温泉かわからないよ。
見た目はただの砂浜だけど、少し掘ると海水が暖かい場所があるんだ。
見つけられるかな?
P19にヒントがあるよ!



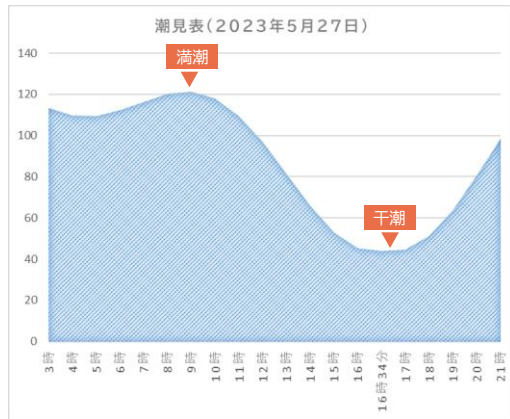
岩が濡れてとてもすべりやすいので気を付けよう
温泉といっても、自然むき出しの海岸だからケガに気を付けて!
海が荒れそうな時は無理せず絶対に近寄らないで!

MISSION3 エネルギー問題を考えよう- もっと知ろう -

湯加減のカギは「潮の満ち引き」

海は、潮の満ち引き（海水面が高くなる「満潮」と低くなる「干潮」）を1日2回ずつ繰り返しているよ。その周期を知ることによって、熱い源泉と冷たい海水が、ちょうどよく混じり合うタイミングを予想できるんだ。

潮の満ち引きは日によって違うから、出発前に潮見表で調べてみよう。（「式根島 潮見表」で検索するとヒットするよ。）



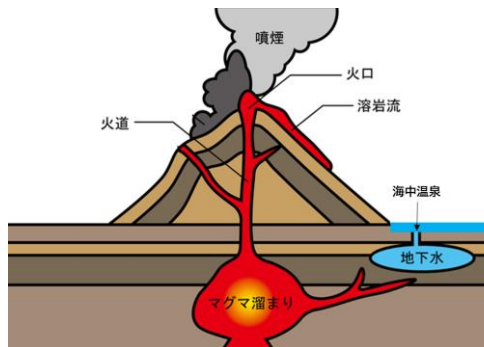
さらにヒント!

- 地鉦温泉
満潮の60~90分前後がねらい目
- 山海の湯
干潮がねらい目(満潮時は海に沈んでしまうよ)
- 釜の西海岸
干潮がねらい目(満潮時は海に沈んでしまうよ)

なぜ地面から熱いお湯が湧いてくるの?

地下深くに、地球内部から上昇してきたマグマがマグマ溜まりをつくっているんだ。

そのような場所にしみ込んだ地下水は、マグマから熱や成分を受けとり、断層などの自然のすき間を通して湧き出てくんだよ。式根島の海辺の温泉で地球の熱さを感じ取ってみてね。



【参考文献】日本温泉協会 <https://www.spa.or.jp/onsen/492/>

地熱は注目のエネルギー

さて、みんなは式根島の温泉で地熱を感じることはできたかな?

地熱は自然界から半永久的に得られる再生エネルギー。天候に左右されやすい太陽光や風力などと違って、地熱を利用すれば安定した発電ができる。二酸化炭素を出さないから地球温暖化対策としても注目されているんだ。

でも開発コストが高いから、電気代が高くなってしまふなどの課題もある。さらなる研究開発が望まれているんだよ。



君たちの研究開発を待ってるよ

【参考文献】経済産業省 資源エネルギー庁 https://www.enecho.meti.go.jp/category/saving_and_new/saiene/kids-city/

SDGsの目標7 「エネルギーをみんなにそしてクリーンに」



全世界のすべての人々に手頃で信頼できるエネルギーを届けるためには、2030年までに再生可能エネルギーの割合を大きく増やす必要があり、このエネルギー問題への取り組みは、日本にとっても大変重要な課題です。

気軽に楽しめる温泉もあるよ

松が下雅湯



潮の満ち引きに関係なくいつも快適

憩の家



島の中の唯一の屋内施設(有料)

MISSION 4

地球の未来を考えよう!

東叡寺のイヌマキとナギの木を観察しよう

東叡寺に行くとき2つの天然記念物(貴重な植物として東京都が指定)「樹齢900年のイヌマキ」と「ナギ」を見ることができるよ。両方とも暖かい地方の木で、式根島あたりが北限といわれているんだ。

この2つの天然記念物も年々強くなる台風の被害をうけてしまったんだ。これも温暖化の影響かもしれないといわれているよ。



観察する場所

東叡寺 (とうようじ)



東叡寺と墓地

2つの天然記念物 イヌマキとナギ

イヌマキの木

潮風に強く、日陰にもよく耐え、性質は丈夫で伸びる勢いは強いんだ。だから風が強い式根島でも育つことができるんだ。



東叡寺の境内にある樹齢900年のイヌマキは高さ30メートル、幹回り5メートルの巨木で島で一番高いんだ。

ナギの木

凧(なぎ=海の波がおだやかな状態)と発音が同じなので、漁師さんのお守りとして使われたり、葉っぱが切れないので縁結びの神様としてまつられているんだ。



2019年の台風で、イヌマキの枝はもぎ取られ、ナギの木は根こそぎ倒されてしまったんだ。今あるナギの木は、植樹して間もないものでまだまだ小さいんだ。

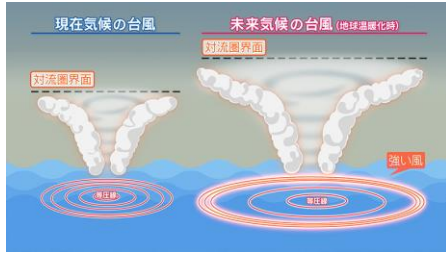


小さな式根島にある、たった一軒のお寺、東叡寺は島の住民が集まる場所にもなっているんだ。お茶目な住職さんは、サーフィン和尚とも呼ばれているんだ。島のことなら何でも知っているから見かけたら声をかけてみよう。

MISSION4 地球の未来を考えよう - もっと知ろう -

台風のおおがたか 台風の大型化

台風の通り道になっている式根島は毎年必ずと言ってよいほど台風に襲われる。台風の威力も年々増しており、甚大な被害を被るようになってきた。台風の大型化の原因のひとつは温暖化だと言われている。海水温が高くなるとより強い上昇気流が発生し台風の規模と威力が拡大するんだ。



JAMSTEC 国立研究開発法人海洋研究開発機構ホームページより



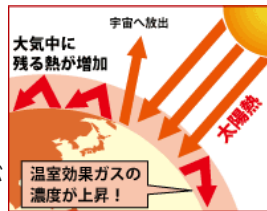
東栗寺境内(台風でもぎとられたイヌマキの枝)
2019年9月14日式根島観光協会Facebookより

ちきゅうおんだんか えいきょう 地球温暖化の影響

台風の大型化をはじめとした異常気象のほかにも地球温暖化は、「海面の上昇」や「動物や植物が住める場所を減らす」あるいは「食料不足」など地球に大きな影響を及ぼすんだ。国連の広報センターによると、現在、100万種類の動植物が絶滅の危機に瀕していると言われ、その原因の一つに温暖化があげられているんだ。

ちきゅうおんだんか げんいん 地球温暖化の原因

石油や石炭、天然ガスを燃やして電気をつくったり、自動車を動かしたりすると、二酸化炭素などの“温室効果ガス”が空気中にどんどん増えていくんだ。すると、太陽からの熱が宇宙に逃げずに地球の気温を上昇させてしまうんだ。



WWFホームページより

【参考文献】国際連合広報センター
/https://www.unic.or.jp/activities/economic_social_development/sustainable_development/climate_change_un/

SDGsの目標13 「気候変動に具体的な対策を」



世界的に深刻な問題である地球温暖化を少しでも改善するために、「産業革命以降の世界の気温上昇を1.5℃以下に抑える努力をしよう」、「21世紀後半に人間による温室効果ガスの実質的排出量をゼロにしよう」が世界共通の目標として掲げられています。地球温暖化防止のために、わたしたちにもできることを考えてみましょう。

Topics! ナギの葉脈を観察してみよう

葉脈とは、葉に通っている筋のこと。植物の体の中で水や栄養分の通り道となり、葉をしっかりと支えるという重要な役割があるよ。実は、ナギの葉脈は一般的なものと異なるんだ。葉っぱが切れづらく縁結びの神様と呼ばれる理由もこの葉脈にあるんだよ。ナギの葉は、本堂入口にある小さな箱に住職さんが入れてくれている時もあるから手に取って観察してみよう。



一般的な葉脈とナギの葉脈の違いはなんだろう？
観察してみよう！



MISSION1 海^{うみ}辺^べの生^いき物^{もの}を守^{まも}ろう！ -ワークシート-

🔍 どん^いな生^{もの}き物^ががいたかな？

たくさん書いてみてね！



💡 海^{うみ}の生^いき物^{もの}を守^{まも}るために自^じ分^{ぶん}にでき^かることを考^{かん}えてみよう。

生き物が生き残る環境を守るために
ほくにできることはなんだろう？



✍️ おも^{おも}ったこと、感^{かん}じたことを絵^え日記^{にっき}にしてみよう！

月 ^{つき}	日 ^ひ (曜日 ^{ようび})	天 ^{てん} 気 ^き
<div style="border: 1px solid #add8e6; min-height: 350px;"></div>		

MISSION2 未来の海を守ろう!-ワークシート -

🔍 **どんなプラスチックゴミがあった?**

ペットボトル



レジ袋 ぶくろ



食品用の容器や袋 ようき



ストローや
スプーン・フォーク



ビニールひも・あみ



発泡スチロール はっほう



その他 た



せっかくのきれいな海が
もったいない!

💡 **それはどこからやってきたのだろう? 想像してみよう。** そうぞう

捨てられた場所 す ばしょ
はどこだろう?

だれがどうやって
捨てたのだろう? す

🔍 **さらに砂浜をよく観察してみよう。** すなはま かんざつ

細かなプラスチック片 (マイクロプラスチック) こま へん

が落ちていないかな?

見つかった / 見つからなかった み み



マイクロプラスチックの例

🖋️ **思ったこと、感じたことを絵日記にしてみよう!** おも かん え にっき

月 <small>つき</small>	日 (<small>ひ</small>	曜日) <small>ようび</small>	天気 <small>てんき</small>	
<div style="display: flex; justify-content: space-between;"> <div style="width: 20%; border-right: 1px dashed gray;"></div> <div style="width: 20%; border-right: 1px dashed gray;"></div> <div style="width: 20%; border-right: 1px dashed gray;"></div> <div style="width: 20%; border-right: 1px dashed gray;"></div> <div style="width: 20%; border-right: 1px dashed gray;"></div> <div style="width: 20%;"></div> </div>				

MISSION3 エネルギー問題を考えよう! - ワークシート -

 おんせん み 温泉は**見つ**けられたかな? ゆ かげん 湯加減は**どう**だった?

<small>い ばしょ</small> 行った場所	<small>い にちじ</small> 行った日時	<small>おんせん じょうたい</small> 温泉の状態	メモ
<input type="checkbox"/> <small>じなた おんせん</small> 地鉦温泉 <input type="checkbox"/> <small>さんかい ゆ</small> 山海の湯 <input type="checkbox"/> <small>かま した かいがん</small> 釜の下海岸	年 月 日 時 分頃	<input type="checkbox"/> <small>あつ</small> 熱かった <input type="checkbox"/> ちょうどよかった <input type="checkbox"/> <small>つめ</small> 冷たかった <input type="checkbox"/> 見つからなかった	
<input type="checkbox"/> <small>じなた おんせん</small> 地鉦温泉 <input type="checkbox"/> <small>さんかい ゆ</small> 山海の湯 <input type="checkbox"/> <small>かま した かいがん</small> 釜の下海岸	年 月 日 時 分頃	<input type="checkbox"/> <small>あつ</small> 熱かった <input type="checkbox"/> ちょうどよかった <input type="checkbox"/> <small>つめ</small> 冷たかった <input type="checkbox"/> 見つからなかった	
<input type="checkbox"/> <small>じなた おんせん</small> 地鉦温泉 <input type="checkbox"/> <small>さんかい ゆ</small> 山海の湯 <input type="checkbox"/> <small>かま した かいがん</small> 釜の下海岸	年 月 日 時 分頃	<input type="checkbox"/> <small>あつ</small> 熱かった <input type="checkbox"/> ちょうどよかった <input type="checkbox"/> <small>つめ</small> 冷たかった <input type="checkbox"/> 見つからなかった	

 おも 思ったこと、かん 感じたことを え にっき 絵日記にしてみよう!

<small>つき</small> 月	<small>ひ</small> 日 (<small>ようび</small> 曜日)	<small>てんき</small> 天気
<div style="border-bottom: 1px dashed gray; height: 100px;"></div> <div style="border-bottom: 1px dashed gray; height: 100px;"></div> <div style="border-bottom: 1px dashed gray; height: 100px;"></div>		


 きみ 君なら じねつ 「地熱」をどう活用する? (かつよう 式根島にかぎらず)

エネルギー問題は、日本の将来にとっても大きな課題となっているね



MISSION4 地球の未来を考えよう- ワークシート -

 ちきゅうおんだんか すす なに お かんが
地球温暖化が進むと何が起きるか考えてみよう。

 ちきゅうおんだん ふせ わたし かんが
地球温暖化を防ぐために私たちにできることを考えてみよう。

 おも かん え にっき
思ったこと、感じたことを絵日記にしてみよう！

<small>つき</small> 月	<small>ひ</small> 日 (<small>ようび</small> 曜日)	<small>てんき</small> 天気	

家族旅行の主な観光メニュー



ぜっけい み 絶景を見るならココ!

かんびきてんぼうだい
✦✦ 神引展望台

かぞく しんとうきょう おも かん こう ぜっけい
新東京100選。まさに絶景です。

とうじんつじろ
✦✦ 唐人津城

せんたん
トレッキングコースの先端

あしつきおんせん
✦✦ 足付温泉

しきね まつしま よ けい しょう ち
式根松島と呼ばれる景勝地



うみ あそ かいすいよくじょう 海で遊ぼう! 海水浴場

なか うらかいすいよくじょう
✦✦ 中の浦海水浴場

シュノーケリングのおすすめポイント

おおうらかいすいよくじょう
✦✦ 大浦海水浴場

いそ あそ
磯遊びのおすすめポイント

とまりかいすいよくじょう
✦✦ 泊海水浴場

かいすい よく
海水浴のおすすめポイント



しま おんせん はい 島ならではの温泉に入ろう!

じなたおんせん
✦✦ 地鉤温泉

ぜつべき かいちゆうおんせん にほん だいにみ
絶壁の海中温泉。日本でもここだけの醍醐味

まつ したみやびゆ
✦✦ 松が下雅湯

じんこう ろてん がる
人工の露天風呂だからいつでも安心

いこい いえ
✦✦ 憩の家

しま ゆいいつ おくない おんせん
島唯一の屋内温泉



ほか たの かた 他にも楽しみ方はいろいろ!

つ
✦✦ 釣り

つ しょ しん しゃ たの
釣りスポットがいっぱい。初心者でも楽しめる。

✦✦ ハイキング

しま もり ある みち せいび
島の森を歩いてみよう。道も整備されてるよ。

とうようじ
✦✦ 東要寺

てんねん きねんぶつ しま ゆい いつ てら
2つの天然記念物がある島唯一のお寺



釜の下海岸 温泉ヒント

..... はやし 林
 林
 == 砂浜 砂浜
 ~~~~~ うみ 海



旅のQ&Aはこちら！

## 式根島観光協会

しきねしまかんこうきょうかい

式根島での旅のお手伝いはこちらへ。

パンフレット類の配布、連絡船にときの乗船券販売、イベント企画・運営、荷物預かりなども行っております。

オリジナル商品も多数用意！みなさまのお越しをお待ちしております！

住所 東京都新島村式根島923

tel. [04992-7-0170](tel:04992-7-0170) fax. 04992-7-0448

式根島観光協会営業時間 8:30～16:30 定休日 無休

ウェブサイト <https://shikinejima.tokyo/>

